



Plan Local d'Urbanisme du Pays Riolois

BILAN DU DIAGNOSTIC

Un PLU unique pour le territoire et ses 33 communes

Le projet du territoire à l'horizon 2030

Le PLU intercommunal est un outil destiné à l'aménagement de nos villages. Il dessinera le futur visage du Pays Riolois.

Un outil réglementaire qui fixe les règles de construction et d'usage des sols

Le PLU intercommunal localise les espaces urbains, les secteurs naturels ou agricoles, définit la vocation et l'usage de l'ensemble du territoire intercommunal. Il peut préciser des orientations d'aménagements spécifiques sur certains secteurs.

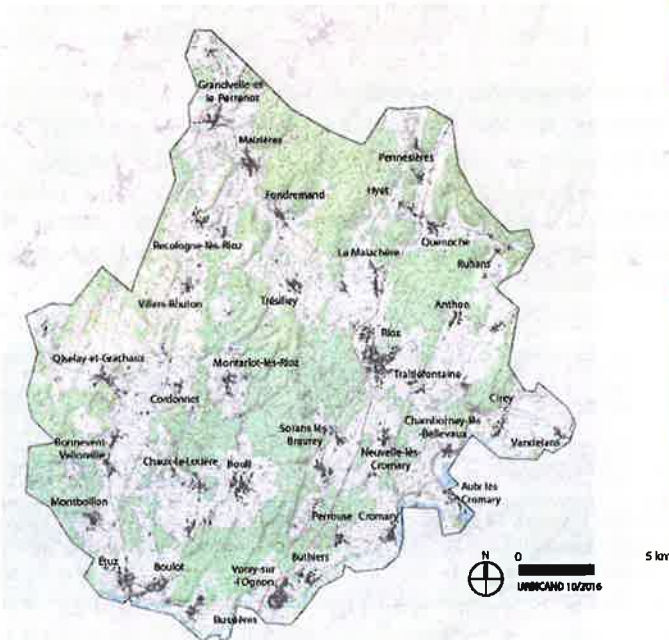
Les acteurs du PLU

Les élus municipaux et communautaires, les partenaires publics et privés et les habitants contribuent chacun à l'élaboration du PLU intercommunal.

Le calendrier d'élaboration du PLU



- Aulx-lès-Cromary
- Bonnevent-Velloreille
- Boulot
- Boult
- Bussières
- Buthiers
- Chambornay-lès-Bellevaux
- Chaux-la-Lotière
- Cirey
- Cordonnet
- Cromary
- Étuz
- Fondremand
- Grandvelle-et-le-Perrenot
- Hyet
- Maizières
- La Malachère
- Montarlot-lès-Rioz
- Montboillon
- Neuve-lès-Cromary
- Oiselay-et-Grachaux
- Pennesières
- Perrouse
- Quenoche
- Recologne-lès-Rioz
- Rioz
- Ruhans
- Sorans-lès-Breurey
- Traitiéfontaine
- Trésille
- Vandelans
- Villers-Bouton
- Voray-sur-l'Ognon



Le Diagnostic du PLU intercommunal

Un diagnostic pour comprendre les atouts et les faiblesses du territoire pour éclairer les futurs choix d'aménagement et de développement

[CHIFFRES CLÉS DU TERRITOIRE]

- 33 communes
- 11 730 Habitants
- 2 330 Emplois
- 5 270 Logements

UN TERRITOIRE QUI SE DÉVELOPPE ET SE STRUCTURE

La population du Pays Riolois est en augmentation depuis de nombreuses années. Celle-ci a doublé depuis 1968. De nombreux logements ont été construits depuis plusieurs décennies. Au-delà de sa vocation résidentielle, le territoire connaît une dynamique positive également en termes d'emplois.

Une population en augmentation

Une part des cadres supérieurs à la moyenne haut-saônoise
Une population plutôt jeune, avec une majorité de couples avec enfants



Une offre d'équipements et de services qui s'étoffe

Depuis environ 15 ans le territoire s'est doté de pôles éducatifs, de salles culturelles et sportives, etc.

Des constructions récentes et en cours : maison de santé à Nouvelle-lès-Cromary, résidence pour personnes âgées autonomes à Rioz, pôle éducatif à Etuz



Maison médicale



Résidence seniors

Une bonne dynamique économique

Une centaine d'entreprises présente sur les zones d'activités de la Communauté de Communes



Technova 1



Zone activités Rioz

Une part d'emplois industriels de 20% (notamment microtechniques et métallurgie de précision), contre 13% au niveau national

Une offre de logements qui se diversifie

Une majorité de propriétaires et une prédominance de logements de grande taille

Une production de nouveaux types de logement pour accueillir de jeunes ménages et les plus âgés



Rioz



Boulton

UNE PROXIMITÉ DE BESANÇON ET DE VESOUL PROPICE AU DÉVELOPPEMENT

La dynamique positive du territoire est liée au développement des agglomérations de Vesoul et de Besançon. Le territoire attire notamment des personnes travaillant au sein de ces deux agglomérations facilement accessibles grâce à des infrastructures de transport qui se renforcent (RN57).

Un niveau d'infrastructures de transport élevé

Le renforcement des axes routiers Nord-Sud (dont le doublement de la RN57 de Rioz à Voray-sur-l'Ognon)

Des solutions de transport en commun : lignes de car LIVEO Vesoul - Besançon, halte ferroviaire Ecole-Valentin, transport à la demande



RN57



Transport à la demande

Des bassins d'emplois à proximité du territoire

75% des actifs quittent le territoire tous les jours pour le travail : 2/3 vers l'unité urbaine de Besançon et 1/3 vers celle de Vesoul

Des services et équipements facilement accessibles aux portes des agglomérations de Besançon et Vesoul : grandes surfaces, complexes de cinéma, établissements de santé, ..

[CHIFFRES CLÉS]

- 2 400 habitants supplémentaires en une décennie
- 200 emplois supplémentaires en 5 ans
- 60% des nouveaux habitants viennent du Doubs

DES QUALITÉS À PRÉSERVER

Le territoire possède une identité rurale qui se traduit dans son patrimoine bâti et naturel, même s'il pourrait être davantage valorisé. Ce cadre de qualité attire de nouveaux habitants, mais il reste fragile (vulnérable face aux choix d'aménagement et de développement de nouvelles constructions).

Un patrimoine rural présent dans chaque village

- De nombreux lavoirs et fontaines
- D'anciennes fermes
- Des ensembles bâtis plus imposants (châteaux de Buthiers, Boulot, Fondremand, etc.)

Un patrimoine qui reste discret



Buthiers



Fondremand



Cromary

Des espaces supports d'une biodiversité remarquable

Des cours d'eau qui traversent ou bordent les villages
Les milieux humides de l'Ognon et de ses affluents

Des prairies, haies et vergers, arbres remarquables qui animent les abords des villages

Des pelouses sèches sur les versants ensoleillés d'Oiselay-et-Grachaux et de Trésilly



Voray-sur-l'Ognon



La Tounolle, Boulot



Traitiefontaine

DES POTENTIELS À VALORISER

Le territoire possède de multiples ressources, notamment au sein de ses espaces agricoles, forestiers et naturels (cours d'eau, milieux humides). Des ressources à valoriser sur place de manière à les préserver sur le long terme.

Des ressources locales à valoriser sur place

Une énergie renouvelable du territoire composée à plus de 90% par la bois-énergie et une forêt prédominante (50% du Pays Riolais)

Mais une filière bois peu structurée

Des points de vente directe de produits alimentaires issus du territoire

Des cultures maraîchères et arboricoles installées autour de Rioz

Des sites et des itinéraires de balade d'envergure

La cité de caractère de Fondremand, la Vallée de l'Ognon

De grands itinéraires traversant et jouxtant le territoire (Chemin vert, chemin de Compostelle, chemin du tacot, etc.)

Une ressource en eau vulnérable

Des cours d'eau et des masses d'eau souterraines à protéger pour les générations futures



Vallée de l'Ognon, Chambornay-lès-Belleaux

UN DÉVELOPPEMENT FACTEUR DE RISQUES ET DE PRESSIONS

Le Pays Riolois est un territoire rural (patrimoine bâti rural, paysages agricoles) qui devient de plus en plus périurbain (routes, équipements, pavillons) : une tendance qui entraîne des déséquilibres.

Une consommation d'espaces naturels et agricoles

205 hectares de foncier agricole et naturel consommés en 11 ans dont plus de 40% pour la construction d'habitations
Moyenne de territoires similaires : entre 40 et 50% du foncier consommé consacré à l'habitat

Des espaces vulnérables aux abords des villages

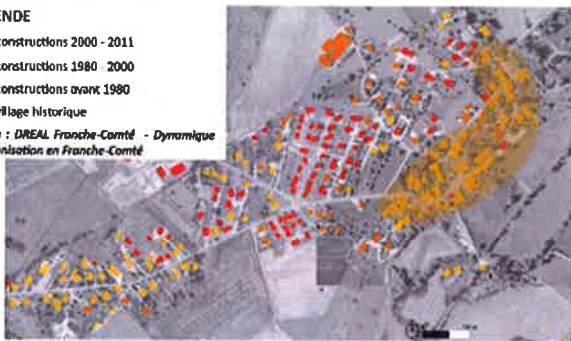
Des espaces et activités agricoles organisés aux abords des villages.

Des espaces de bon fonctionnement des rivières (dont les champs d'expansion des crues) à préserver

LEGENDE

- constructions 2000 - 2011
- constructions 1980 - 2000
- constructions avant 1980
- village historique

Source : DREAL Franche-Comté - Dynamique d'urbanisation en Franche-Comté



Un développement déconnecté des centres bourgs et villageois

De nouvelles habitations souvent mal intégrées aux villages (lotissements à part, étirement linéaire le long des routes)



Une concentration des activités et des commerces dans les zones d'activités

Une fragilisation de la rue commerçante de Rioz

Une augmentation du trafic routier

Un trafic dense sur l'axe Nord/Sud : plus de 10 000 véhicules/jour sur la RN57

Près de 90% des déplacements domicile/travail effectués en voiture

Une concentration du trafic aux abords de l'agglomération bisontine

Des besoins de sécurité pour les déplacements piétons-vélos dans les villages

Des villages qui se métamorphosent

Emergence de paysages périurbains

Développement de lotissements de pavillons transformant la silhouette et la forme des villages



Un habitat qui ne répond pas aux besoins de tous

Un parc de logement dominé par le produit pavillonnaire adapté aux ménages avec enfants

Une forte augmentation du coût du foncier et de l'immobilier

Un développement de l'habitat dispersé favorisant une dépendance à la voiture



EN CONCLUSION DU DIAGNOSTIC DES DEFIS A RELEVER

Accueillir de nouveaux habitants tout en proposant un cadre de vie de qualité sur le long terme :

- > Eviter de faire du territoire du Pays Riolois un «territoire dortoir»
- > Préserver les qualités paysagères et environnementales du Pays Riolois
- > Répondre aux besoins des populations sans discrimination (de revenus, d'âge, ...)
- > Anticiper le vieillissement à venir de la population
- > Attirer et accompagner de jeunes entrepreneurs
- > Préserver les ressources et assurer la pérennité des équipements et services sur le long terme (assainissement, eau potable, écoles, collège, crèches, santé, etc.)